

N°123 - JANV. 2012

LA SARTHE

Le magazine du Conseil général



Conseil général
de la Sarthe

Budget 2012
Construire l'avenir

Cap création Sarthe
10 ans déjà





Le Conseil général
l'interlocuteur de tous les Sarthois

Le Conseil général à votre rencontre !

Dans une démarche citoyenne, les élus du Conseil général souhaitent vous présenter le Projet de la Sarthe 2011-2014 et le budget 2012 lors de 5 réunions publiques :

- Jeudi 16 février, à 20h, à **la Ferté-Bernard** (Halles Denis Béalet) ;
- Vendredi 17 février, à 18h30, au **Lude** (Salle Girard) ;
- Jeudi 23 février, à 20h, au **Mans** (Salle Le Royal) ;
- Vendredi 24 février, à 20h, à **Vivoin** (Le Prieuré) ;
- Jeudi 1^{er} Mars, à 20h, à **Sablé-sur-Sarthe** (Salle Théophile Plié).

Renseignements complémentaires sur www.cg72.fr

Conseil général

Sarthe





JEAN-MARIE GEVEAUX
Président du Conseil général de la Sarthe

3 QUESTIONS À ... JEAN-MARIE GEVEAUX

► La Sarthe : Quelles sont les principales caractéristiques du budget que les conseillers généraux viennent de voter ?

JMG : Nous avons la chance de pouvoir nous appuyer sur un budget départemental particulièrement sain. Peu de départements peuvent en effet se prévaloir d'avoir réduit leur dette de plus de 13 millions d'euros en 2011.

Face à la crise économique que l'Europe et la France traversent, nous agissons avec énergie. Le Conseil général demeurera en 2012 l'un des plus importants investisseurs publics en injectant près de 100 millions d'euros pour soutenir l'économie sarthoise et lutter contre le chômage.

Nous ferons preuve de la même volonté pour accompagner les plus défavorisés de nos concitoyens. Pivot des politiques sociales, nous mettrons tout en œuvre pour une solidarité qui n'oublie personne et qui apporte des solutions concrètes aux personnes qui connaissent des difficultés. L'ensemble du Conseil général sera notamment mobilisé pour aider les bénéficiaires du RSA à retrouver le chemin de la ré-insertion professionnelle et sociale.

► La Sarthe : Quels sont vos projets pour cette année ?

JMG : Nous continuerons à innover en 2012 en créant des " maisons du Département " qui seront des lieux d'information et d'orientation sur les princi-

pales missions du Conseil général. Nous inaugurerons aussi le Foyer de l'Enfance et le Centre maternel, la Maison Départementale des Sports et la reconstruction du collège Val d'Huisne.

La réalisation de ces projets témoigne de la vitalité de notre collectivité. Plus que jamais, il nous faut rester positif. La Sarthe conserve de formidables atouts.

À nous de savoir les mobiliser pour retrouver le chemin de la croissance et de la confiance dans l'avenir.

« NOUS METTRONS TOUT EN ŒUVRE POUR UNE SOLIDARITÉ QUI N'OUBLIE PERSONNE »

► La Sarthe : Le Conseil général va organiser des réunions publiques, pouvez-vous nous en dire plus ?

JMG : Au cours de ces 9 premiers mois de présidence, j'ai tenu à multiplier les déplacements et les visites pour être au plus près des Sarthoises et des Sarthois avec pour seul objectif de répondre à leurs besoins.

En ce début d'année, je souhaite prolonger cette volonté de dialogue en allant directement à leur rencontre dans des réunions publiques qui se dérouleront sur l'ensemble de notre territoire. Celles-ci me donneront l'occasion avec mes collègues de la Majorité départementale d'expliquer le budget du Conseil général et de présenter le Projet de mandat qui a été adopté par l'Assemblée départementale, le Projet pour la Sarthe 2011-2014 que vous retrouvez inséré dans ce magazine.

BUDGET 2012

page 5 à 8



ÉCONOMIE

page 9

Cap création Sarthe



VOIRIE

page 11

Service hivernal



ÉDUCATION

page 14

Collège Val d'Huisne



TERRITOIRE

page 15

Visite dans le Saosnois



" LE PROJET DE LA SARTHE 2011-2014 "

VIE DES CANTONS

page 18

PETITES NOUVELLES

page 22

SPORTS

page 24

Jo-Wilfried Tsonga

page 25

Rugby au MMArena

CULTURE

page 28

Europa Jazz festival

page 29

Sarthe Endurance Photos



Conseil général
de la Sarthe

LA SARTHE

Le magazine d'information du

Conseil général de la Sarthe

Hôtel du Département

72072 Le Mans cedex 9

Directeur de la publication : Jean-Marie Geveaux, Codirecteur de la publication : Charles Somaré • Rédaction / Direction de la communication • Maquette / A tribu - Le Mans • Mise en page / Direction de la communication • Impression / LÉONCE DEPREZ / N° ISSN : 1260-9862 / Tirage du n° 123 / Janv. 2012 / 250 000 exemplaires • Distribution / mediapost • Internet / <http://www.sarthe.com> • <http://www.cg72.fr> • N°123 JANV. 2012.

Budget primitif 2012

Construire l'avenir

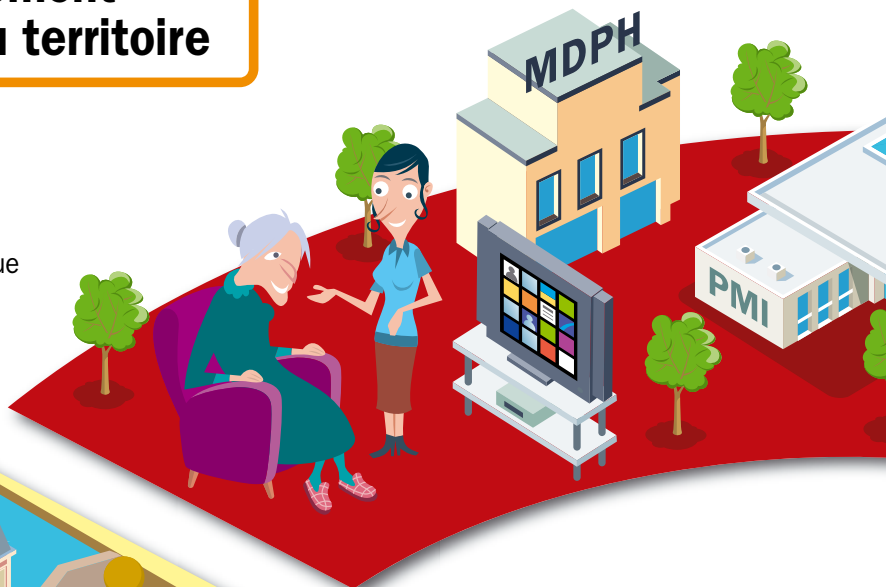
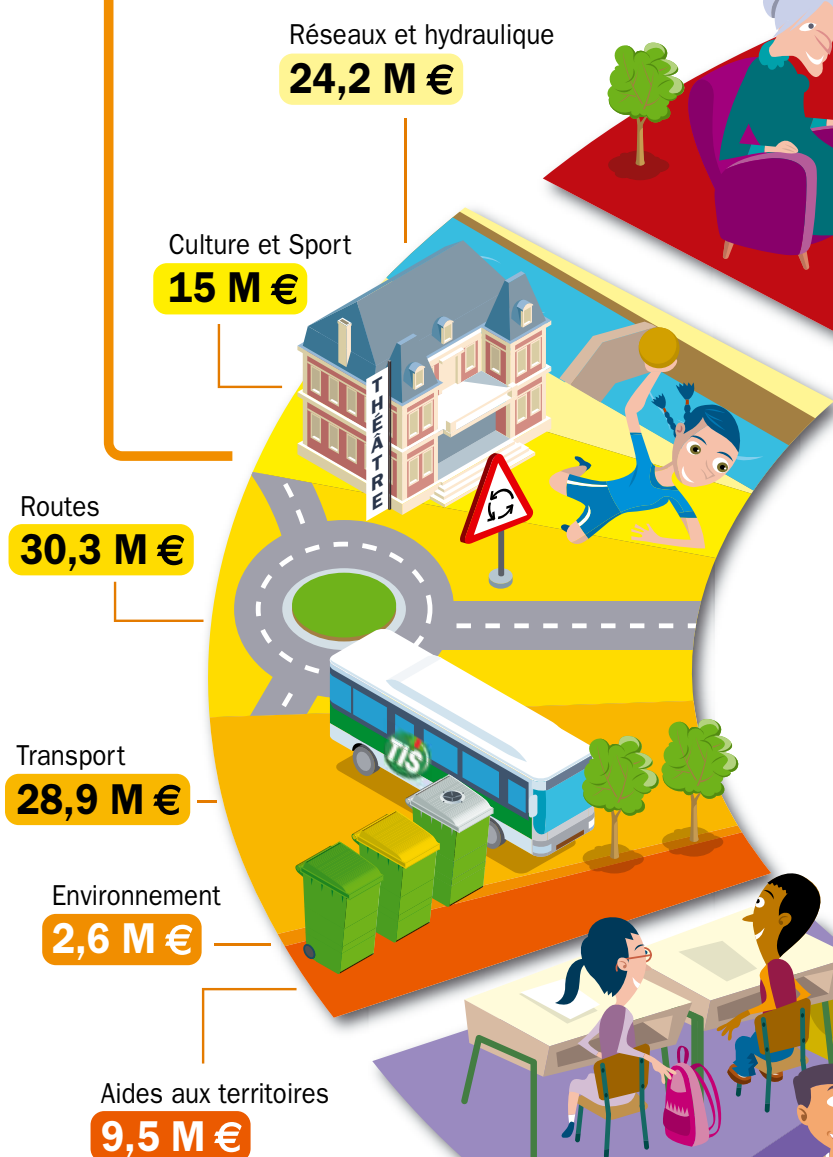
Plus que jamais, le budget primitif du Conseil général se veut être celui de la sincérité, de la cohérence et du pragmatisme. Face à la crise, contrairement à d'autres départements, celui de la Sarthe connaît pour sa part une situation nettement moins tendue. Des signes d'encouragements apparaissent au contraire à la lecture du budget 2012 qui non seulement continue à réduire sa capacité de désendettement mais, de surcroît, affiche une évolution stable de son montant total lequel s'élève à 601,5 millions d'euros.

Ce résultat montre la réalité des efforts de maîtrise des dépenses et la qualité du pilotage budgétaire qui est conduit par le Conseil général. Il est aussi l'expression d'une politique volontariste menée avec conviction, pédagogie et patience pour, au final, en faire partager le bien-fondé auprès des acteurs locaux et de tous les Sarthois.

Concrètement, cet engagement, solide et constructif, traduit le rôle qu'entend jouer au quotidien la Collectivité départementale pour soutenir l'activité et l'investissement de l'économie locale. Un seul chiffre l'atteste : en 2012, le Conseil général injectera près de deux millions d'euros en investissement par semaine dans l'économie sarthoise.

Second objectif prioritaire, l'accompagnement de la réinsertion et du retour à l'emploi des bénéficiaires du RSA sera au cœur de l'action départementale. Avec une augmentation des crédits de 2,8 %, le Conseil général va amplifier ses interventions en faveur de la solidarité qui demeure au cœur de son pacte social. Mais c'est sans oublier sa volonté de favoriser l'aménagement équilibré du territoire, avec une véritable politique environnementale, domaine dans lequel la Sarthe se montre souvent précurseur, le développement du très haut débit et bien entendu la réussite éducative. L'ouverture prochaine du collège du Val d'Huisne en offre l'éclatante illustration. Enfin, l'achèvement de deux grands projets d'intérêt départemental, la Maison Départementale des Sports et le Foyer de l'enfance - Centre maternel confirme la vision d'avenir qui est celle du Conseil général pour tous les Sarthois.

Favoriser le développement durable et équilibré du territoire



Budget 601,4 m d'eu

Conseil général
Sarthe

Agir toujours plus pour l'emploi et l'éducation

Éducation
31,3 M €

Développement économique,
aide à l'emploi, agriculture et tourisme
74,7 M €

2012 :
millions
euros



**Renforcer la solidarité
de proximité**

Enfance, jeunesse, famille,
personnes âgées, personnes
handicapées, santé, cohésion
sociale et territoriale

219,8 M €

Logements
7,2 M €

Service
départemental
d'incendie et
de secours

16,3 M €

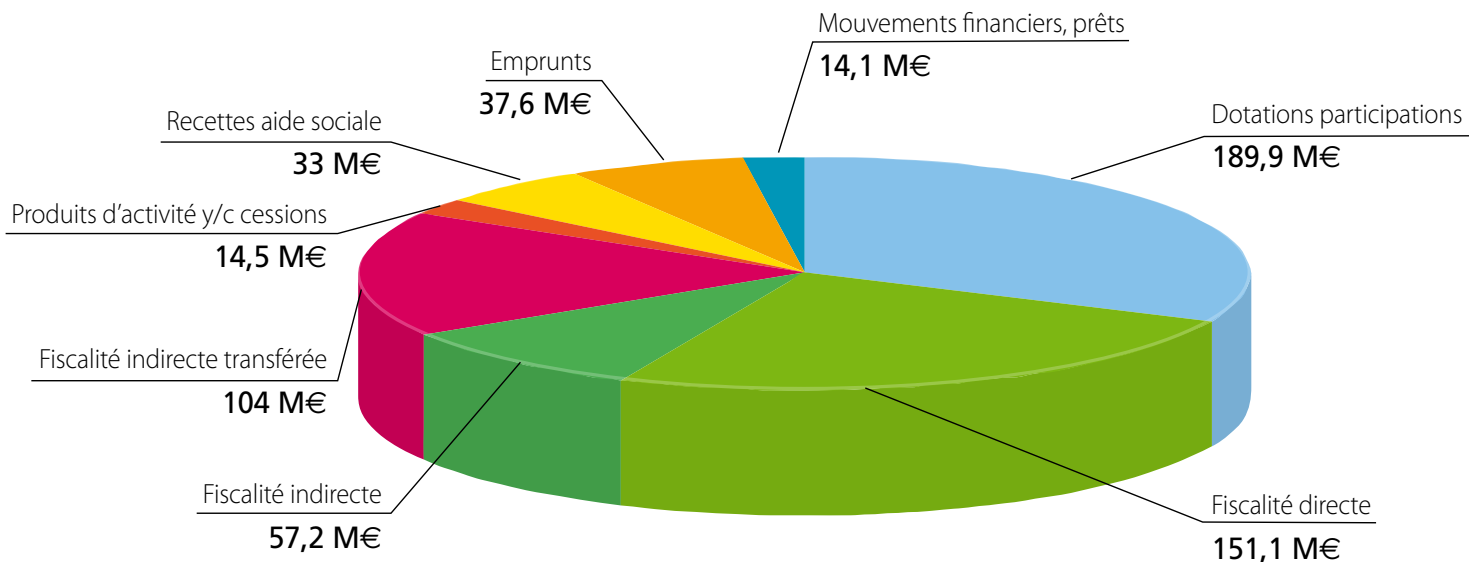
Finances
38 M €

Moyens
internes
21,3 M €

Ressources
humaines
82,3 M €

**Projet
d'administration**

► D'où vient l'argent :



► Pour 100 € dépensés, le Conseil général consacre :

- **40,50 €** à la solidarité
- **17,60 €** pour l'emploi et l'éducation
- **18,40 €** au développement du territoire
- **23,50 €** au projet d'administration

Cap création Sarthe

Le soutien indéfectible du Conseil général

Fruit d'un solide partenariat entre le Conseil général et l'association Carrefour entreprise Sarthe, le concours Cap création Sarthe, qui récompense de nouveaux projets innovants de création d'entreprises dans le département, vient de souffler ses dix bougies.

En Sarthe, l'accueil des créateurs et la réussite des nouvelles entreprises sont une priorité. C'est pourquoi le Conseil général a décidé de doter de moyens particulièrement conséquents des opérations destinées aux créateurs d'entreprises. C'est dans cet esprit qu'est né le dispositif d'aides financières et d'accompagnement Cap création Sarthe mis à disposition des créateurs ayant des projets à potentiels de développement et prêts à s'installer en Sarthe. Depuis dix ans maintenant, le Département apporte son soutien indéfectible à cette initiative qui permet aux lauréats du concours, organisé par Carrefour Entreprise Sarthe, de recevoir un chèque fort appréciable à l'heure du lancement d'une activité économique. Depuis 2002 près de 400 000 € ont

été injectés par le Département pour accompagner et encourager le concours Cap création Sarthe. *“ Au travers des prix remis depuis dix ans, nous avons récompensé l'audace, l'innovativité, la volonté d'entreprendre. Notre engagement vise également à soutenir celles et ceux qui hésitent à se lancer dans l'entrepreneuriat ”* a souligné Jean-Pierre Vogel, président de la commission Développement économique, emploi et aménagement du territoire à l'issue de la cérémonie de la remise des prix à l'abbaye de l'Epau à laquelle participaient Louis-Jean de Nicolaÿ, président de Sarthe Développement et Yves Bouttier, président de l'association Carrefour Entreprise Sarthe.

► Prime à l'innovation

S'appuyant sur le contexte actuel, Jean-Pierre Vogel a également rappelé avec force la volonté du Conseil général

► Les lauréats 2011

Prix “ Créateurs bénéficiaires du RSA : Paule-Renée Corson obtient un prix de 4000 € pour la création de la boutique “ Les créateurs ” au Mans.

Prix “ Entreprise qui recrute des bénéficiaires du RSA ” : Lydia Dalmasso, de l'entreprise ADOM 72, obtient un prix de 6000 € pour l'intégration dans sa politique de recrutement d'un volet social fort.

Prix “ Entreprise à potentiel d'emploi ou d'innovation ”

- Come fermeture, entreprise créée par Christophe Menu et Steeve Corbrejaud, obtient un prix de 15 000 €.

- Code d'urgence, entreprise créée par Franck Di Cosola et Yannick Chaigneau, obtient un prix de 15 000 € (photo ci-dessous).

de poursuivre cette initiative “ pour conforter le développement du territoire départemental ”.

Instaurée l'an dernier, la catégorie “ Revenu de Solidarité Active ” destinée à récompenser un chef d'entreprise et un bénéficiaire du RSA créant son entreprise, a mis en valeur l'initiative et le sens de l'innovation de deux jeunes femmes (voir page 17). *“ Nous ne pouvons que vous féliciter pour vos projets. Ces prix confortent aussi la politique volontariste engagée par le Conseil général en matière d'insertion ”* a rappelé Jean-Pierre Vogel avant de saluer chaleureusement les lauréats de deux prix “ classiques ” décernés au cours de cette soirée anniversaire.

► Dix ans de bilan

2881 étudiants sarthois sensibilisés à la création d'entreprise.

67 dossiers de financement de congé création accordés équivalant à 238 emplois au démarrage.

33 entreprises lauréates du concours de créateurs.

67 entreprises créées ou en cours de création grâce à ces aides.





Buisard, un avenir européen

La société Buisard, leader européen dans la conception et la fabrication de cabines pour engins agricoles et de BTP, basée à Sablé-sur-Sarthe, vient de célébrer son 70^{ème} anniversaire. L'occasion pour François Fillon, Premier Ministre, entouré de Pierre Touchard, conseiller général, Jean-Pierre Vogel, président de la commission de l'Emploi, du Développement Economique et Touristique, et de l'Aménagement du Territoire, Pascal Lelarge, préfet ainsi que Marc Joulaud, député-maire, de vanter l'esprit d'innovation de cette entreprise sarthoise.

Du petit magasin de sellerie dans les années quarante à l'usine actuelle de 25 000 m², que de chemin parcouru par la société Buisard. Les principaux clients ont pour noms Manitou, Volvo, Claas, Kramer, Yanmar, TLD, Kubota, Toyota.

Il y a un an, elle reprend la société Heuliez pour mieux travailler les synergies. Conséquence, depuis quelques semaines, la fabrication de cabines pour engins agricoles s'est installée dans un nouveau bâtiment de 1800 m² en créant une nouvelle ligne robotisée de soudage de structure complète de cabines de tracteurs. Buisard s'appuie désormais sur une stratégie ambitieuse qui intègre la fabrication complète d'une cabine. La conception en interne des outillages permet également aujourd'hui différentes productions. Un résultat à l'image d'une entreprise qui a toujours fait de son credo l'innovation.

Ligepack

Les emballages du futur

La Sarthe innove une fois de plus à l'exemple de cette initiative lancée par les filières de l'emballage et de l'agroalimentaire qui ont imaginé de mutualiser leurs compétences au sein d'une nouvelle plate-forme régionale d'innovation appelée Ligepack.



Le lancement de la plate-forme régionale d'innovation Ligepack a été officialisé dans les locaux de l'entreprise Eliopack à La Ferté-Bernard en présence de nombreuses personnalités dont Dominique Le Mèner, vice-président du Conseil général, Louis-Jean de Nicolaÿ, président de Sarthe Développement, Charles Somaré, conseiller général, Jacques Auxiette, président de la région des Pays de la Loire et Jean-Carles Grelier, maire de la commune. Cette structure s'est dotée d'un budget de 2,6 M€ sur cinq ans pour répondre aux problématiques nouvelles de l'emballage alimentaire. Au cœur des préoccupations : les conformités et les risques de conta-

mination des produits par l'emballage. " *L'agroalimentaire entre aujourd'hui dans une période caractérisée par de nouvelles normes et une législation de plus en plus stricte et contraignante* " a souligné Jérôme Bardini, président de Ligepack et PDG de l'entreprise Eliopack.

► Animée par Sarthe Développement

Le concept Ligepack, qui compte à ce jour plus d'une trentaine d'adhérents, devrait ainsi permettre aux entreprises de tailles diverses d'effectuer

une veille sur les évolutions de la réglementation et de sécuriser les aliments par l'emballage. L'association peut également compter sur le soutien actif de structures comme celles du Centre de Transfert de Technologie du Mans (CTTM), de l'Université du Maine et du Laboratoire départemental de la Sarthe. Un engagement qui est de nature à renforcer les moyens d'interventions de cette nouvelle plate-forme régionale d'innovation Ligepack. Animée par Sarthe Développement, Ligepack bénéficie du soutien du Conseil général. D'ici deux ans, Jérôme Bardini table sur une centaine d'adhérents au sein de cette plate-forme innovante.

Voirie

Le service hivernal opérationnel

Qu'elles soient enneigées ou verglaçantes, tout est mis en œuvre pour améliorer les conditions de circulation sur les routes départementales en cas d'intempéries. Pour mener à bien cette mission, le Conseil général s'appuie sur une solide organisation de son service voirie.

Le Département accorde la plus grande attention à ses infrastructures routières. À l'exemple d'un service d'urgence hospitalier ou d'une caserne de sapeurs pompiers, les agents affectés au service voirie du Conseil général se tiennent prêts à intervenir à la moindre alerte d'intempéries. " *L'objectif principal du service hivernal des routes départementales est d'éviter la paralysie du territoire sarthois en assurant la continuité des activités* " souligne Dominique Le Mèner, président de la commission de l'Aménagement Numérique des Territoires, des Infrastructures et des Routes. Pour mener à bien sa mission, le Conseil général peut compter sur un arsenal efficace et rapidement opérationnel sur le terrain. " *Le matériel de traitement est composé de 45 saleuses. En période hivernale, nous avons en stock 1 200 tonnes de sel prêtes à être répandues sur les routes départementales* " rappelle l'élu. Pour mémoire, l'hiver passé avait été l'un des plus rigoureux de ces trente dernières années. Des conditions particu-

lièrement délicates qui avaient nécessité pas moins de 2 880 tonnes de sel pour permettre aux automobilistes d'emprunter les voies départementales avec une plus grande sécurité.

► Une organisation bien rôdée

Certes tous les territoires ne sont pas égaux face à l'hiver. Comme bien d'autres départements limitrophes, celui de la Sarthe n'échappe pas à des risques de périodes neigeuses et verglaçantes. Autant de conditions météorologiques qui exigent une veille et une surveillance accrue. Les axes principaux sont prioritaires. " *L'organisation interne mise en place vise à effectuer des traitements préventifs, précuratifs ou curatifs sur verglas et neige. Il permet de garantir une cohérence de traitement sur les différents réseaux et d'assurer une information fiable des usagers* " poursuit Dominique Le Mèner. Ainsi, pour la période allant de la mi-novembre à la mi-mars afin d'assurer la surveillance, le salage et le déneigement des routes, le coût du service s'élève par année à 1,13 M€. Un effort important qui confirme combien le Conseil général se mobilise pour maintenir la circulation durant la période hivernale.



Travaux à La Ferté-Bernard

Le Conseil général de la Sarthe et la commune de la Ferté-Bernard ont décidé la réparation, le renforcement et la modification de 3 giratoires de l'avenue Pierre Brulé (RD 273). La circulation sera difficile jusqu'à fin mars 2012.

Les 3 giratoires concernés sont celui dit " des 4 Talons ", avenue de Verdun, celui " de Cherreau ", rue Hoche et le giratoire dit " d'Orléans ", rue d'Orléans.

Ces derniers sont fortement sollicités par les poids lourds et les convois exceptionnels.

A terme la réfection de ces giratoires devrait permettre une circulation à vitesse plus réduite pour les poids lourds tout en préservant l'infrastructure. Les travaux seront localisés sur un seul giratoire à la fois. Pour les 3 giratoires, la circulation normale sera rétablie tous les soirs et les week-ends.

Certaines voies adjacentes seront soit fermées ponctuellement, soit sous feux alternatifs. Le coût des travaux est de 240 000 € financés à 60 % par la commune de La Ferté-Bernard et 40 % par le Conseil général.





Des aides pour les travaux de rénovation thermique

Lancé au niveau national, le programme " Habiter Mieux " vise à lutter contre la précarité énergétique en aidant financièrement les ménages. En Sarthe, le Département, le Mans Métropole et l'Etat se sont mobilisés pour faciliter l'accès à ces aides.

Le programme favorise la réalisation de travaux de rénovation thermique (isolation des combles, des murs, installation de chaudières performantes, etc.) chez les propriétaires d'un logement de plus de 15 ans ne dépassant pas un plafond de ressources. Ces travaux doivent garantir une amélioration de la performance énergétique d'au moins 25%. L'aide accordée s'élève alors entre 1100 à 1600 €, à laquelle peut se rajouter une aide complémentaire du Département de 1000 €. De plus, les travaux font l'objet d'une aide classique de l'agence nationale de l'habitat de 20 à 35% du montant des travaux HT.

Renseignements auprès de la direction départementale des territoires, bureau de l'agence nationale de l'habitat (Anah) : 21, rue de la Mariette, au Mans. Tél. : 02.43.78.89.06. ou 02.43.78.87.74.

Berges de la Sarthe

Les interventions du Conseil général

Le quartier Australie-Heuzé au Mans fait peau neuve grâce notamment aux aménagements réalisés le long de la rivière Sarthe. Les travaux ont été financés avec le soutien du Conseil général à hauteur de 630 000 euros.



À l'invitation du Syndicat Mixte des protections éloignées, Jean-Marie Geveaux, président du Conseil général, accompagné de Véronique Rivron, présidente de la commission de la Culture, de la Jeunesse et des Sports, Jean-Claude Boulard, maire du Mans, Jacqueline Pedoya et Nelly Heuzé, conseillers généraux, s'est rendu sur les berges du quartier Australie-Heuzé. Il a mesuré de la qualité des ouvrages achevés depuis plusieurs mois avant d'exprimer sa satisfaction devant la mobilisation qui a permis le financement des travaux. " *Au niveau du Département, nous estimons que sur Le Mans, nous avons fait ce que nous devons faire. Les actions de prévention de risques d'inondations reposent sur 3 grands axes d'actions : la prévention, la réduction des aléas, et la réduction de la vulnérabilité. Notre intervention s'inscrit ainsi pleinement dans ces objectifs* " devait indiquer Jean-Marie Geveaux, au terme d'une pro-

menade matinale brumeuse sur les berges rénovées de la Sarthe.

► Dans la concertation

Conscient de la nécessité d'agir avec efficacité, le président de l'Assemblée départementale a également insisté sur l'urgence de ces travaux " *Oui, il fallait agir pour éviter les terribles conséquences des crues de 1995. Nous l'avons fait dans un esprit de concertation avec nos partenaires* ". Aux côtés de Le Mans Métropole, l'Europe, l'Etat, la Région et l'Agence de l'Eau, le Conseil général a financé à hauteur de 630 000 € les travaux du quartier Australie-Heuzé.

Mais c'est sans oublier les efforts réalisés sur le barrage du Greffier, ceux de St Georges, de Chaoué et de Prélondon sur la Sarthe et du Gué Maulny sur l'Huisne pour un coût total de 12,5 M€ avec une charge nette de 3,2 M€ pour chaque collectivité concernée par ce dossier d'aménagement des rivières du département.

Réduction des déchets

La Sarthe première de classe

La Semaine européenne de réduction des déchets a parfaitement illustré la dynamique du Conseil général en matière de prévention de production des déchets. Conséquence : de nouvelles pratiques voient le jour renforçant ainsi l'intérêt que portent de plus en plus de Sarthois à la préservation de leur environnement.

Dans le cadre de la Semaine européenne de réduction des déchets, le Conseil général avait choisi de s'associer au thème de la prévention des déchets. Cette initiative n'a pas manqué d'interpeller les Sarthois, de plus en plus sensibilisés aux enjeux environnementaux, sanitaires et financiers, liés à la gestion des déchets. " *Nous sommes déjà arrivés à l'objectif que l'on s'était fixé pour 2018* " se félicite d'ailleurs Fabienne Labrette-Ménager, présidente de la commission du Développement Durable et de l'Environnement. Le rythme est donné. Le Département ne compte pas en rester là. Formation et information font partie de l'arsenal proposé par le Département pour sensibiliser toujours plus la population sarthoise. Une démarche payante. La collecte d'ordures ménagères résiduelles (ce qui est enfoui ou incinéré) était de 149 000 tonnes en 2005 et de 127 214 tonnes en 2010. Des éléments qui font de la Sarthe, un territoire pilote dans la lutte pour la préservation de l'environnement.

► " Et quand la matière renaît "

Ces chiffres traduisent l'effort collectif des Sarthois. Le compostage sous toutes ses formes (en bac dans les jardins, compostage collectif au pied des habitats, électrocomposteur à Beaumont-sur-Sarthe, lombricompostage chez les particuliers...) est l'une des raisons de cette diminution. Enfin, l'évacuation des déchets prend plusieurs aspects dont... l'art comme l'a démontré l'exposition " Et quand la matière renaît " organisée par le Conseil général au Mans,

à Conlie, Bonnétable et Saint-Calais. Artisan à Coulaines, Nathalie Corvaisier y présentait du mobilier réalisé avec des cartons d'emballages industriels qu'elle récupère dans les entreprises et chez les particuliers. Chaises, fauteuils, tables, le recyclage ne connaît pas de frontières pour l'imagination fertile de l'artiste.

Certes des efforts restent à faire. " *Notamment avec le tri des déchets dangereux* " souligne Fabienne Labrette-Ménager. Déchets d'équipements électriques et électroniques, ampoules... Tous ces éléments peuvent être tout simplement ramenés aux bornes prévues à cet effet dans les magasins. Ils seront traités et valorisés suivant les règles de... l'art.



Pain contre la faim collecte des canettes

Depuis mars 2010, l'association Pain contre la Faim, spécialisée dans la collecte de pain rassis, diversifie son activité avec la collecte de canettes métalliques. Les 17 personnes employées collectent, via des bornes fournies par l'association partenaire " Chaque canette compte ", trient et compactent ces canettes 100 % recyclables. De mars à décembre 2011, plus de 20 300 canettes avaient déjà été récupérées sur une vingtaine de points de collecte au Mans. " Après cette période de lancement, nous aimerions passer à la vitesse supérieure et collecter 50 000 canettes, je crois que c'est réalisable ", confie Didier Ledru, secrétaire, commercial de l'association et pilote de l'activité canette. C'est par ailleurs dans les locaux de l'association, lauréate l'an passé du Grand Prix du Développement Durable dans la catégorie association, qu'a été lancée l'édition 2012 du Grand Prix sur le thème de la solidarité et en présence de Fabienne Labrette-Ménager, présidente de la commission du Développement durable et de l'Environnement.

Le collège Val d'Huisne

Paré pour sa seconde vie

Dès la rentrée de février 2012, les élèves du collège Val d'Huisne retrouveront le site de leur collège dans le quartier des Sablons au Mans. À peine 14 mois après l'incendie qui a détruit l'établissement, le Conseil général les a dotés d'un nouvel outil de travail flambant neuf, idéal pour leur réussite.

► Nouveau : le restaurant scolaire

Toutes les salles de classes seront câblées informatiquement et équipées de matériel neuf. Nouvelle donne pour le collège : les élèves pourront manger sur place car un restaurant scolaire y est implanté. La construction du nouveau collège aura coûté 5,3 millions d'euros entièrement financés par le Département.



Les modules bardés de faces orange, blanche ou bleue, les électriciens et poseurs de faux plafonds au travail à l'intérieur : le chantier avance bien sur le site du Collège Val d'Huisne au Mans. " *Le planning est tenu, tous les modules sont en place, le bardage installé, et les passerelles en cours. Nous en sommes aux finitions intérieures et extérieures* " explique Jean-Marie Geveaux, président du Conseil général, qui s'est rendu sur le chantier à plusieurs reprises accompagné de Régis Vallienne, président de la Commission de la Réussite éducative.

Après le terrible incendie d'octobre 2010, en 2 semaines, l'ensemble de la communauté du collège avait été relogé au collège des Sources par le Conseil général. La décision de monter très vite un collège modulaire était prise dans la foulée pour permettre aux collégiens de retrouver le plus rapidement possible leur site. C'est chose faite puisque dès la rentrée des congés de février, toute l'équipe et les élèves investiront leur nouvelle " maison ".

► Des modules dernier cri

Le collège sera composé de 167

modules de qualité supérieure en matière de confort acoustique et thermique, disposés en forme de U avec un étage accessible aux personnes à mobilité réduite. C'est un véritable établissement d'une capacité de 300 élèves sur 3200 m² qui est ainsi sorti de terre.

Il y aura 4 pôles indépendants reliés par des galeries couvertes : administration, enseignement général, vie scolaire et enseignement spécialisé (Arts/Sciences/Technologie).

Journée cantonale



Jean-Marie Geveaux dans le Saosnois

Après Sablé-sur-Sarthe en novembre, le président du Conseil général continue ses visites aux Sarthois comme il s'y était engagé. À l'invitation de Jean-Pierre Chauveau, il était dans le canton de Mamers le 9 décembre. L'occasion de venir à la rencontre des Mamertins, d'échanger avec les élus, de visiter une entreprise performante et d'évoquer le projet de Maison du Département.

► Première étape : les maires et adjoints du canton de Mamers

En présence du Préfet de la Sarthe, Pascal Lelarge, Jean-Marie Geveaux a échangé avec les maires et adjoints du canton de Mamers sur le développement des communes mamertines dans le cadre de la Communauté de communes du Saosnois. Cette dernière accueille aussi des communes ornaises et des communes du canton de la Fresnaye-sur-Chédouet.

► Deuxième étape : l'entreprise Alcoa à Saint-Cosme-en-Vairais

Fleuron de l'économie locale, l'entreprise qui emploie 530 personnes,



essentiellement résidentes du canton, produit des écrous pour l'aéronautique et l'automobile. Les responsables de l'entreprise ont échangé avec le Président du Conseil général, le Préfet et les élus présents, sur la bonne santé de leur entreprise, grâce notamment au nouveau marché de pièces pour les futurs avions Airbus.

► Troisième étape : la future Maison du Département

Le Président Geveaux a ensuite visité les locaux de l'ancien Tribunal d'Instance de Mamers, propriété du Conseil général (photo de droite). Le bâtiment, qui jouxte la mairie, la

sous-préfecture et l'antenne de la circonscription de la solidarité départementale Nord Sarthe, constitue la première expérimentation de Maison du Département. La nouvelle entité, qui ouvrira en mai 2012, se veut un lieu d'accueil qui apportera aux Sarthois les réponses adaptées des Elus et des services du Département, au plus proche de chez eux.



► Quatrième étape : la Maison des Randonnées à Neufchâtel-en-Saosnois

Sur la Communauté de communes du Saosnois (et le canton de La Fresnaye-sur-Chédouet), aux portes de la forêt de Perseigne, Jean-Marie Geveaux et Jean-Pierre Chauveau ont visité avec le responsable Baptiste Sepchat, le magnifique équipement dédié à la randonnée sous toutes ses formes, ouvert toute l'année.



La MDPH a son site Internet

La Maison Départementale des Personnes Handicapées (MDPH) a désormais son site Internet. À l'adresse www.mdph72.fr, les Sarthois trouveront réponse à la quasi-totalité des questions concernant le handicap et la vie quotidienne. Le nouveau site est à la fois complet, simple d'utilisation et accessible à tous : pictogrammes, lecteur vocal, couleurs adaptées aux personnes souffrant de déficience visuelle, etc. Une " Foire aux questions " répond aux interrogations les plus courantes. La vôtre ne s'y trouve pas ? Vous pouvez laisser un message dans la partie contact. Vous souhaitez retirer un formulaire de demande de prestation ou le certificat médical ? Plus d'obligation de téléphoner ou de se déplacer : l'ensemble des documents est accessible en téléchargement direct. En cas de difficulté, les accueils téléphoniques et physiques restent bien entendu toujours possibles. Le nouveau site se veut un outil complémentaire pour permettre à toutes les personnes confrontées au handicap de simplifier leurs démarches.

Contact : www.mdph72.fr

Unité Educative de Coulombiers

Accueil, écoute et accompagnement

D'une capacité d'accueil de six places pour des jeunes de 16 à 18 ans, l'Unité Educative de Coulombiers, située sur la commune du même nom, dans le Nord du département, a ouvert ses portes l'été dernier. Cette structure, composée d'une équipe d'éducateurs, a pour mission de remettre sur la bonne trajectoire ses locataires et de les aider à sortir de la spirale de l'échec.



C'est au détour d'une petite route de campagne, au lieu-dit La Touche qu'apparaît cette bâtisse au style rappelant une jolie chaumière normande. Un cadre privilégié, loin des agitations urbaines, qui accueille depuis quelques mois déjà des adolescents en manque de repères et en proie à des difficultés. Ici, tous ces jeunes occupants ont fait l'objet d'un placement judiciaire relevant du civil ou du pénal. Ils sont dans cet établissement, unique en son genre, pour une période de six mois renouvelable une fois, à l'issue de laquelle ils sont redirigés vers un autre type d'hébergement spécialisé. Créée et gérée par l'association Montjoie, l'Unité de Service de Coulombiers n'est pas un centre fermé comme il en existe un à Allonnes. " *Les activités proposées doivent favoriser la sortie de la spirale de l'échec dans laquelle ces jeunes gens sont entraînés* " explique Bruno Daniel, directeur de l'Etablissement d'Action Psycho-Educative

et Sociale, structure à laquelle est intégrée l'association Montjoie.

► Un passage transitoire

À Coulombiers, les jeunes sont pris en charge de manière originale et adaptée. Les activités d'apprentissages scolaires sont complétées par des activités spécifiques, qui donnent tout son sens éducatif au projet particulier de l'Unité Educative de Coulombiers. Le passage dans ce lieu transitoire et protégé s'ef-

force également de prendre en compte la réhabilitation et la réinscription des jeunes dans la société. " *Nous cherchons à anticiper et préparer ces adolescents à une réalité de vie, plutôt que d'attendre une confrontation douloureuse au réel à sa majorité* " rappellent les six éducateurs en poste à Coulombiers. Ils composent cette unité éducative au sein d'une équipe de treize personnes.

Inaugurée par Jean-Marie Geveaux, président du Conseil général, Pascal Lelarge, préfet, Fabienne Labrette-Ménager, députée, Nicole Agasse, vice-présidente de la commission de la Solidarité, Enfance-Famille, Personnes Agées et Personnes Handicapées et Jean-Pierre Rossard, conseiller général, l'Unité Educative de Coulombiers est entièrement financée par le Conseil général. Le projet est soutenu par l'Etat et la Protection judiciaire de la jeunesse.

RSA

Adom 72, lauréate de Cap création

Spécialisée dans l'aide à domicile et basée à Vaas depuis avril 2011, Adom 72 est l'une des lauréates du concours Cap création Sarthe (voir page 9). Sa gérante, Lydia Dalmasso, s'est vue remettre le prix " Entreprise qui recrute des bénéficiaires du RSA " d'un montant de 6000 €.



Spécialisée dans l'aide à domicile, Adom 72 a été récompensée à l'issue du concours de créateurs d'entreprises Cap création Sarthe qui s'est déroulé en décembre dernier. Basée à Vaas et dirigée par Lydia Dalmasso, l'entreprise a ouvert ses portes en avril 2011 et intervient sur les cantons de Château-du-Loir, Le Lude, La Chartre-sur-le-Loir et Mayet. " Les prestations les plus cou-

rantes sont le portage des repas, l'aide ménagère, le bricolage et le baby-sitting. Nous nous adressons donc autant aux personnes âgées, qu'aux couples ou aux familles monoparentales ", souligne Lydia Dalmasso qui a travaillé pendant 6 ans dans la fonction publique hospitalière avant de se lancer dans l'aventure entrepreneuriale. Adom 72 compte parmi ses 7 sala-

riés des bénéficiaires du RSA même si, pour la gérante, " Ce n'était pas à la base un critère déterminant dans le processus de recrutement. Disons que si je peux les aider en priorité en leur donnant du travail, je le fais. Mais je crois qu'il ne faut pas stigmatiser les bénéficiaires du RSA. Il faut que les entreprises comprennent qu'ils peuvent avoir les mêmes compétences que d'autres employés au parcours " classique ". "

► Volonté de réussir

" Je note d'ailleurs qu'ils ont souvent une vraie volonté de réussir et de bien faire les choses. Il s'agit juste parfois de réapprendre quelques règles quand on a été un certain temps éloigné de l'emploi ".

Et pour continuer à faire de la proximité l'une des priorités de sa société de services, Lydia Dalmasso prévoit l'ouverture d'une nouvelle antenne à La Flèche avant la fin du premier trimestre 2012.

► Contact

Adom 72, Loirécopark 1, 72500 Vaas ;
Tél. : 02.43.44.64.19. ;
adom72@netcourrier.com ;
www.adom72-aide-a-domicile.com

► La créatrice des Créateurs !



Paule-Renée Corson est la deuxième nommée du concours Cap création Sarthe dans la catégorie " Revenu de solidarité active ". La jeune femme a obtenu le prix " Créateur bénéficiaire du RSA " d'un montant de 4000 € pour la création de la boutique " Les Créateurs ", située place du Hallai au Mans.

Ouverte depuis le 5 novembre dernier, l'enseigne souhaite promouvoir le savoir-faire sarthois et régional au travers de bijoux fantaisie, accessoires de mode,

arts de la table, objets de décoration, petit mobilier, etc.

À 27 ans, Paule-Renée Corson est titulaire d'un master en histoire de l'art et archéologie et d'une formation en valorisation du patrimoine culturel et développement local. Elle a été bénévole pendant un an et demi au sein de l'association des Métiers d'Art de la Sarthe.

Les Créateurs, 5 place du Hallai, 72000 Le Mans. Tél. : 02.53.15.47.44. ;
boutiquelescreateurs@free.fr. Ouvert le lundi de 14h à 19h et du mardi au samedi de 11h à 19h.



SARTHE

À l'instar de leurs aînés, les jeunes conseillers généraux s'étaient donnés rendez-vous dans la salle du conseil de l'abbaye de l'Epau, en présence de Marie-Thérèse Leroux, conseillère générale, pour élire leur nouveau président. Nicolas Robveille, élève de 3^{ème} au collège Saint-Joseph, au Mans, a proposé de reconduire cette année les projets

qui ont rassemblé nombre de collégiens et qui ont rencontré un vif succès les années précédentes comme l'opération " Chaque canette compte " aux 24 Heures du Mans ou la journée sportive à la base de loisirs de Brûlon. Le Conseil général des Jeunes compte cette année 61 membres (dont 40 nouveaux) issus de 23 collèges sarthois.

CHÂTEAU-DU-LOIR

Depuis la rentrée 2011, les élèves du collège de Bercé à Château-du-Loir évoluent sur une cour totalement neuve et réaménagée. Ils profitent également d'un nouveau préau. Les travaux se sont déroulés durant la saison estivale pour gêner le moins possible leur scolarité. Le chantier a porté sur le remplacement des clôtures et portails, l'automatisation des portails et contrôle des accès, la modernisation de la cour des élèves et la mise en place d'un nouveau préau. Inauguré par Jean-Marie Geveaux, président du Conseil général, Béatrice Pavy-Morançais, conseillère générale et députée et Régis Vallienne, président de la commission de la Réussite Educative, le montant total des travaux s'élève à 430 000 €, financés par le Conseil général.



PONTVALLAIN

Deux inaugurations dans la foulée, la commune de Château-l'Hermitage n'avait pas connu un tel événement depuis longtemps. Dominique Le Mèner a démarré la série en coupant le traditionnel ruban tricolore devant la mairie rénovée aux côtés du maire Jean-François Cointre. Une très belle bâtisse qui désormais abrite des espaces agrandis et modernisés tandis que certaines fenêtres ont retrouvé leur cachet d'antan. Ces réhabilitations assurent un meilleur accueil et un plus grand confort pour les usagers. Elles permettent également de préserver un patrimoine de l'histoire locale. Second temps fort, l'inauguration de la salle des fêtes rénovée s'est déroulée en présence de Gérard Véron, conseiller général et Béatrice Pavy-Morançais, députée.

FRESNAY-SUR-SARTHE



C'est la conclusion d'un programme d'embellissement ambition de la commune de Saint-Léonard-des-Bois qui a été inauguré par Fabienne Labrette-Ménager, conseiller général et Gérard Brault, maire. La rénovation du centre-bourg et notamment celui de l'environnement proche de l'église achève ainsi plusieurs années d'efforts engagés par la commune pour renforcer la vocation touristique de ce cadre champêtre situé au cœur des Alpes mancelles. " *C'est une belle réalisation* " s'est félicitée Fabienne Labrette-Ménager avant de rappeler le soutien du Conseil général qui a financé à hauteur de 129 000 € ces dernières tranches de travaux dont le montant global s'élève à 843 000 €.

MONTFORT-LE-GESNOIS



Afin d'assurer à l'équipe de secours qui l'occupe le maximum d'efficacité, le nouveau Centre d'Incendie et de Secours de Connerré vient d'être rénové et modernisé. Inauguré par Jean-Pierre Vogel, président du SDIS (Service Départemental d'Incendie et de Secours) de la Sarthe, en présence d'Eric Cluzeau, sous-préfet, Christine Marchand, présidente de la Communauté de communes du Pays des Brières et du Gesnois, Marcel-Pierre Cléach, sénateur, Marietta Karamanli, députée et Christophe Chaudin, maire, la construction de ce nouveau centre de secours et d'incendie a coûté 1 100 000 € financés avec le soutien du Conseil général. *“ Un programme standard, mis en œuvre simultanément à Bonnétable et à Connerré, a permis de réaliser ce projet dans les meilleurs délais ”* s'est félicité Jean-Pierre Vogel.

BONNÉTABLE

La ministre des solidarités et de la cohésion sociale, Roselyne Bachelot-Narquin est venue inaugurer les nouveaux locaux de l'Ehpad Delante (établissement d'hébergement pour personnes âgées dépendantes) de Nogent-le-Bernard. Situé au cœur de la commune, l'établissement a en effet bénéficié d'une extension en septembre dernier - une unité pour personnes âgées désorientées (UPAD) de 14 lits - portant sa capacité totale à 77 lits. Les travaux de réhabilitation et d'extension de l'établisse-

ment auront duré près de trois ans pour un coût total de 7,9 M€, auquel le Département participe à hauteur de 1,3 M€.



SARTHE

Le Conseil d'Architecture, d'Urbanisme et de l'Environnement (CAUE) de la Sarthe a présenté son programme d'ateliers pour l'année 2012, consacrés à la maison et au jardin. Créés en 2006, ces ateliers sont ouverts à tous et connaissent un succès croissant. Près de 400 personnes y ont participé en 2011 et plusieurs inscriptions sont déjà enregistrées pour 2012. Un atelier sur les bois locaux en exté-

rieur figure parmi les nouveautés. Pour Fabien Lorne, conseiller général et président du CAUE : *“ Il s'agit notamment de redécouvrir nos richesses et de travailler sur nos filières de proximité ”*. Les ateliers 2012 poursuivent par ailleurs cette volonté de diversification des lieux sur l'ensemble du département impulsée ces dernières années : Prieuré de Vivoin, Ile de MoulinSart à Fillé-sur-Sarthe, Sougé-le-Ganelon, etc.



Le magazine du Conseil général



LE LUDE

La Maison de santé ludoise a été inaugurée par Louis-Jean de Nicolaÿ, conseiller général en présence de Béatrice Pavy-Morançais, députée, Jean-François Houssin, sous-préfet et Monique Thermeau, maire. Ce projet concrétise des réflexions entamées au printemps 2009. Le bâtiment appartient à l'hôpital. Dotée de vastes espaces fonctionnels, la Maison de

santé ludoise accueille des médecins généralistes, deux kinésithérapeutes, des infirmiers, un psychologue et une diététicienne. Ce nouvel équipement répond aux besoins de la population Ludoise qui bénéficie ainsi d'une qualité de soin optimisée. Les travaux ont coûté 115 000 €. Le Conseil général est intervenu pour le montant de 15 715 €.

LA FRESNAYE-SUR-CHÉDOUET

L'émotion était visible dans les rangs des occupants et du personnel de la Maison d'accueil temporaire " Le jardin d'Alexandre " à La Fresnaye-sur-Chédouet. Inaugurée par Marie-Anne Montchamp, Secrétaire d'Etat auprès de la ministre des solidarités et à la cohésion sociale, en présence de Jean-Marie Geveaux, président du Conseil général, Dominique Le Mèner, député, Nicole Agasse, vice-présidente de la commission de la Solidarité du Conseil général, Jean-Pierre Chauveau, sénateur et André Trottet, maire de la commune, cette structure créée à l'initiative de Georges Guitton et de l'association départementale des infirmes moteurs cérébraux de la Sarthe, bénéficie aujourd'hui d'une capacité d'accueil supplémentaire pour adultes handicapés de huit places. Ce projet, soutenu par le Conseil général, est ainsi un dispositif essentiel parmi les solutions d'accueil proposées en faveur des personnes handicapées de la Sarthe.



TUFFÉ



C'est en présence de Marie-Thérèse Leroux, conseiller général, Dominique Le Mèner, député, Roland du Luart, sénateur, Jean-Carles Grelier, président de la Communauté de communes du Pays de l'Huisne Sarthoise et de Jean-Yves Hermeline, maire, que s'est déroulée l'inauguration de l'extension de la salle des fêtes et du parking de Saint-Denis-des-Coudrais. Cette opération était devenue nécessaire en raison du nombre croissant d'utilisateurs. Le coût global des travaux s'élève à 175 000 €. Le Département a participé à hauteur de 18 200 € au financement du chantier.

LA SUZE-SUR-SARTHE



Ouvert aux premiers résidents en septembre dernier, le nouveau foyer-logement de La Suze-sur-Sarthe a été inauguré par Fabienne Labrette-Ménager, présidente de Sarthe-Habitat, en présence de Marcel-Pierre Cléach, sénateur, Gérard Saudubray, conseiller général et Jean-Luc Godefroy, maire de la commune. Ce nouvel établissement propose 70 logements dont 43 sont dotés d'une loggia ou d'un petit jardin terrasse. Les repas du midi sont pris en commun dans un cadre spacieux et fonctionnel. Situé au cœur de la cité, face à la Sarthe et à proximité du château, le foyer-logement a coûté plus de 5 M€.

PACTE TERRITORIAL D'INSERTION

En parallèle au Pacte Territorial d'Insertion dont l'un des axes forts est le retour à l'emploi des allocataires du RSA, le Conseil général est venu à la rencontre du MEDEF et de 90 chefs d'entreprises pour présenter le dispositif et l'offre d'accompagnement du Département. Cet échange constructif avait pour cadre l'abbaye de l'Epau, où, reçu par Jean-Marie Geveaux, président du Conseil général et Jean-Pierre Vogel, président de la commission de l'Emploi, du Développement Economique et Touristique, et de l'Aménagement du Territoire, Samuel Chevallier, président du MEDEF en Sarthe a salué cette initiative.

OPÉRATION SARTHE HABITAT RUE PAUL COURBOULAY



L'immeuble situé au 24-30, rue Paul Courboulay, au Mans, fera bientôt l'objet d'une importante restructuration. Le bâtiment qui date de 1958, est en effet devenu inadapté aux besoins des locataires. Sarthe Habitat a opté pour une solution mixte : restructuration, réhabilitation et constructions neuves avec une redistribution des espaces extérieurs. L'actuel bloc de 150 m de long sera donc divisé en 4 bâtiments distincts, avec une architecture urbaine, sobre et durable, en adéquation avec une situation privilégiée sur les bords de Sarthe. Le bâtiment sera par ailleurs réalisé en BBC (bâtiment basse consommation) " avec une attention particulière portée sur les aspects phoniques et thermiques ", a précisé Fabienne Labrette-Ménager, députée et présidente de Sarthe Habitat. Le coût de l'opération, qui devrait être achevée à la fin du premier trimestre 2013, s'élève à 11 M€.

LE MANS

UNE BOURSE DE THÈSE POUR E-LYCO

Le collège doctoral de l'Université du Maine organisait en novembre dernier le 9^{ème} forum Jeunes-Recherche visant à valoriser et à promouvoir la recherche en doctorat. Parmi les prix attribués, la bourse de thèse des collectivités sarthoises (d'un montant de 86 261

€, réparti entre le Département et Le Mans Métropole) est revenue à Bastien Louessard, pour l'étude, sur 3 ans, des usages familiaux de l'Espace Numérique de Travail e-lyco dans le département. " Le Conseil général gère les investissements nécessaires à l'installation de ce nouvel outil numérique dans les collèges du Département. Nous sommes donc particulièrement heureux du choix du collège doctoral et ravis de cette collaboration avec l'Université sur les 3 années à venir ", s'est réjoui Charles Somaré, vice-président de la commission de la Réussite Educative au Conseil général.



HALTE MANCELLE

Cédés 1 € symboliquement par le CCAS en 2010, les locaux flambant neuf de l'accueil de jour de la Halte Mancelle, situés au cœur de la ville du Mans, ont été inaugurés par Jean-Marie Geveaux, président du Conseil général, Pascal Lelarge, préfet de la Sarthe, Jean-Claude Boulard, maire du Mans, Alain Vandeveld, directeur de la structure, Jean-Pierre Vogel, président de la commission de l'Emploi, du Développement Economique et Touristique, et de l'Aménagement du Territoire, et Pierre Lemarchand, président de la Halte Mancelle. Chaque jour, la Halte Mancelle accueille

80 à 100 personnes, en partie des jeunes entre 18 et 25 ans et des bénéficiaires du RSA. Un nombre important pour lequel l'association effectue un travail social, de terrain et de proximité. Refaits à neuf, les locaux ont exigé des travaux durant un an, pendant lequel l'accueil a été maintenu, et cet ensemble de réalisations permet de répondre aux besoins particuliers de cette population en demande. La réhabilitation des locaux de plus de 300 m² a coûté 500 000 €, financés à 75 % par le plan d'humanisation des centres d'hébergement, le Conseil général et la ville du Mans.



Sorties

BALADES ARTISANALES - Les 25 et 26 février



L'association Balades Artisanales, basée à Château-du-Loir organise une exposition dédiée aux femmes. Accessoires, textile, soins du corps, etc. seront mis à l'honneur par des artisans professionnels. *Salle Paul Courboulay, au Mans. Samedi 25 février, de 10h à 20h et dimanche 26 février, de 10h à 19h. Entrée libre. Contact : 02.43.44.35.76.*

SALON BIO " RESPIRE LA VIE " -

Du 2 au 4 mars

La 7^{ème} édition du salon Bio " Respire la Vie " aura lieu du vendredi 2 au dimanche 4 mars au Centre des Expositions du Mans. Plusieurs thèmes seront mis à l'honneur : l'habitat naturel, la gastronomie et les vins, le bien-être et la santé. *Centre des expositions du Mans. Ouvert de 10h à 19h. Plein tarif : 5€. Contact : www.respirelavie.fr*



MAINS D'ART ET PRIX HÉLÈNE BERTAUX - Du 14 au 21 avril



La 3^{ème} édition de Mains d'art anamera pendant une semaine la commune de Saint-Michel-de-Chavaignes. Entièrement dédiée aux métiers d'art, cette manifestation propose différentes animations : stages de découverte et de pratique

des métiers d'art animés par des professionnels, spectacles, marché des métiers d'art, etc. Le prix Hélène Bertaux sera par ailleurs décerné le 15 avril, en hommage à l'artiste du même nom (1825-1909), sculpteur de talent et ardente partisane de la cause des femmes, qui vécut à Saint-Michel-de-Chavaignes. Pour concourir au prix, les conditions à remplir sont : être une femme, habiter ou travailler en Sarthe ou dans un département limitrophe et créer une œuvre originale sur le thème " Ombre et lumière ". *Date limite d'inscription : le 31 mars. Dossier et règlement à demander au 02.43.35.45.11. (le matin) ou à télécharger sur www.mains-d-art.fr*

MUSIC'HALL MANS - Les 21 et 22 avril

Sous la direction artistique de Marie-Thérèse Brebion, une vingtaine d'artistes amateurs vous feront voyager pendant près de 3h. Plus d'une trentaine de chansons issues de comédies musicales diverses seront presque toutes interprétées en français. Au programme : plus de 300 costumes hauts en couleurs (des paillettes, des plumes, des strass...) mais aussi de l'humour et du dynamisme. *Salle des concerts, au Mans. Samedi 21 avril, à 20h30 et dimanche 22 avril, à 15h. Plein tarif : 15€ en pré-vente puis 20€ à partir du 1^{er} avril. Contact : www.compagnieartisticmans.fr*

Solidarité

SEMAINES D'ÉDUCATION CONTRE LE RACISME - Mars



Coordonné par La Ligue de l'enseignement / FAL 72 (fédération des associations laïques), le collectif d'éducation à la citoyenneté et à la diversité, constitué en 2001, est composé d'une quarantaine de structures socio-éducatives, d'associations et de collectivités territoriales. À l'occasion des Semaines d'éducation contre le racisme, ce collectif organise une série de manifestations en Sarthe durant tout le mois de mars. Ces actions à vocation éducative et/ ou culturelle (conférences, danse, expositions, etc.) visent à sensibiliser le public et à lutter contre toutes formes de discriminations. *Contact : La ligue de l'enseignement / FAL 72 : fal72culture@laligue.org ; 02.43.39.27.27, www.fal72.org*

PARCOURS DU CŒUR - Le 1^{er} avril

Les Parcours du Cœur sont la plus importante manifestation nationale de prévention santé, mise en place par la Fédération Française de Cardiologie. Le Club Cœur et Santé du Mans organise une journée d'action le dimanche 1^{er} avril. Au programme : activités sportives, tests de forme, conseils de nutrition, interventions de cardiologues, etc. *Plaine du Verger, Arche de la Nature, Le Mans. Contact : 02.43.25.50.18.*

de nouvelles sur www.sarthe.com

Ouvrages

AU CŒUR DE LA JUSTICE – DANS LE QUOTIDIEN D’UNE AVOCATE ET D’UN JUGE - Philippe Harrouard

Cet ouvrage propose un éclairage nouveau sur le quotidien de la justice : son fonctionnement, son rapport au pouvoir, aux médias, à l’argent, mais aussi son malaise. Quelle place est faite à la victime ? Quels enjeux pour demain ? 248 pages. Editions Libra Diffusio. Prix de vente : 21€.



PIÈGE BORÉAL - David Moitet



Troisième roman de l’auteur après *L’homme aux papillons* et *Apoptose*, *Piège Boréal* est un thriller qui vous entraînera du Vieux Mans au Pôle Nord, sur les traces d’un criminel qui laisse derrière lui des cadavres au front marqué d’un mystérieux chiffre. 10, 9, 8... Le compte à rebours est lancé. Etes-vous prêts à affronter le froid polaire pour découvrir la vérité ? Editions Les nouveaux auteurs. Plus d’infos sur www.david-moitet.fr.

COMMENT SORTIR DE LA GUERRE ? - DEUIL, MÉMOIRE ET TRAUMATISME (1870-1940) - Stéphane Tison

Comment sortir de la guerre ? est un ouvrage sur les commémorations des guerres de 1870-71 et de 1914-1918. L’auteur y compare notamment le département de la Sarthe avec celui de la Marne. 424 pages. Presses Universitaires de Rennes. Prix de vente : 22 €.

Jeunesse

DANS TA POCHE - Les 1^{er} et 3 mars

Une pièce, une armoire, un univers bleuté. Le personnage de Kititchka, femme-enfant, un peu trop candide, entre en scène, sur un fond d’accordéon. L’armoire s’ouvre sur un fragment douloureux de sa vie : une mère, qui transmet, avant de mourir, une poupée à l’enfant. L’aventure de Kititchka commence ici (...). Théâtre, marionnettes



à partir de 6 ans, par la compagnie Carni Levamen. Théâtre de Chaoué. Représentations : 1^{er} mars et 3 mars 2012 à 20h30. Entrée libre. Renseignements et réservations par téléphone au : 02.43.80.40.08. ou par mail : theatre.lenfumeriaie@wanadoo.fr

Expositions

FNACA SARTHE - Du 3 au 23 mars

Du 3 au 23 mars prochain, les archives départementales de la Sarthe accueillent une exposition de la Fnaca Sarthe (fédération nationale des anciens combattants en Algérie, Maroc et Tunisie). Cinquante ans après la fin de la guerre d’Algérie (1954-1962), cette exposition retrace chronologiquement le déroulement de cet épisode de l’histoire et perpétue ainsi la mémoire de celles et ceux qui se sont battus. Archives départementales de la Sarthe, 9 rue Christian Pineau, au Mans. Ouvert les lundi, mercredi, jeudi et vendredi, de 8h30 à 17h30. Entrée libre. Contact : 02.43.54.74.74 ; www.archives.sarthe.com

SUR LES PAS DES ARTISTES - Les 24 & 25 mars

L’association Sur les Pas des Artistes organise la 11^{ème} édition du “ Rendez-vous des peintres ” samedi 24 et dimanche 25 mars à Saint-Mars-la-Brière. Cette exposition accueille une centaine de peintres exposant plus de 500 œuvres (5 œuvres maximum par artiste, thèmes et techniques libres) et permet à des artistes amateurs et professionnels du département et de la région de se réunir, de partager et de faire partager au public leur passion. Saint-Mars-la-Brière. Samedi 24 mars, de 10h à 19h et dimanche 25 mars, de 10h à 18h. Entrée gratuite. Contact : 02.43.89.40.52. ; sur-les-pas-des-artistes@orange.fr

Rencontres

BIENVENUE SUR MARS - Du 26 mars au 1^{er} avril

Du 26 mars au 1^{er} avril, le Prieuré de Vivoin accueillera la première édition des Rencontres Sciences et Fictions : “ Bienvenue sur Mars ”. Réalisé par le Centre culturel de la Sarthe et le Conseil général, avec la complicité de l’association Festivals en Pays de Haute-Sarthe et de CreatureS compagnie, “ Bienvenue sur Mars ” sera l’occasion de rencontres scientifiques à travers des œuvres artistiques variées : spectacles, lecture, art numérique, musique, arts plastiques, magie, cinéma, etc. Chacun pourra ainsi aborder simplement des questions scientifiques au cœur de notre société (clonage, bioéthique, génétique, robotique, société utopique) et développer son propre regard critique à la croisée des œuvres et des chercheurs. Contact : www.bienvenue-sur-mars.fr; tél. : 09.51.93.18.87.



Jo-Wilfried Tsonga

Un Sarthois à la conquête du monde !

Après sa première victoire de l'année à Doha, il poursuit son tour du monde à la conquête d'une gloire sportive qui lui tend les bras. Mais Jo-Wilfried Tsonga ne perd jamais de vue son territoire de cœur, la Sarthe, celui-là même qui l'accompagna lors de ses premiers échanges vers les sommets de la planète tennis.

Il n'y a pas si longtemps encore, alors tout auréolé de son exploit sur le terrain mythique de Flushing Meadows à New York dans la catégorie espoir, le Sarthois Jo-Wilfried Tsonga bénéficiait, comme d'autres futurs champions à l'image de Sébastien Bourdais, d'une bourse de sportif de haut niveau octroyée par le Conseil général. Un appui financier appréciable pour un

jeune sportif en quête de gloire. Que ce temps est désormais bien loin. Entré dans la maturité, Jo-Wilfried Tsonga surfe aujourd'hui sur la vague du tennis planétaire aux côtés du "gratin mondial" incarné par Nadal, Federer et Djokovic. Que du "beau monde" qu'il côtoie sans complexe. D'ailleurs les résultats le confirment. Finaliste au mois de décembre lors des

Masters, il achevait ainsi une saison 2011 d'une très grande qualité. Epargné par les blessures, le champion de Savigné-l'Évêque a donné la pleine mesure de son talent. Ne voulant pas s'arrêter en si bon chemin, le Sarthois espère bien

cette année encore offrir quelques fortes émotions à ses nombreux supporters. "Oui j'ai envie d'aller plus haut" affirme-t-il avec conviction. En clair, Jo-Wilfried Tsonga nourrit de grosses ambitions et se verrait bien cette saison occuper l'une des quatre premières places du classement mondial des joueurs professionnels. Un objectif parfaitement réalisable tant sa marge de progression reste importante.

► Fier d'être Sarthois

Mais, aussi haut que pourra le porter le temps des exploits et titres de gloire aux quatre coins de la planète, le champion restera toujours celui de la Sarthe. Une terre dont le lauréat en 2008 des Trophées des Sports se fait volontiers le fidèle ambassadeur à tout instant de sa carrière si prometteuse encore.

► Tennis en Sarthe

Jo-Wilfried Tsonga fait rêver les jeunes joueurs sarthois. Ces victoires sont autant d'exemples à méditer. Comme la majorité des 7000 pratiquants licenciés dans le Département, c'est au bas des échelons que le champion a débuté sa fabuleuse carrière. "Il est un modèle pour nos jeunes. Beaucoup de ces derniers considèrent que tout est possible en regardant son parcours" fait observer Jacky Plard, le président du Comité départemental de Tennis. Si Jo-Wilfried Tsonga est un modèle pour beaucoup de joueurs, le tennis poursuit quant à lui sa remontée du nombre des licenciés dans les clubs sarthois. Après une petite baisse, la tendance est repartie à la hausse. "Nous comptons bien atteindre les 7 500 adhérents d'ici l'été prochain" espère le comité. Avec 28% de licenciées, le tennis féminin possède une marge de progression importante. Le Comité départemental multiplie d'ailleurs les initiatives pour attirer de nouvelles recrues vers la pratique du tennis. En attendant, Jo-Wilfried Tsonga devrait lui aussi continuer de faire rêver les jeunes et moins jeunes passionnés de la raquette grâce à ses exploits aux quatre coins de la planète.

Tél. : 02.43.43.57.57.
www.comite.fft/sarthe.

LA SARTHE



TOP 14 Orange

Le rugby s'invite au stade MMArena

C'est une première ! Le MMArena s'apprête à accueillir le samedi 24 mars un événement exceptionnel avec la rencontre de rugby comptant pour la 21^{ème} journée de TOP 14 Orange. Elle opposera le Stade Français au S.U. Agen. Chaud devant !



© Stéphanie Farnel

La Sarthe joue les gros bras. En effet, le MMArena sera le théâtre d'un duel au sommet entre deux monuments du rugby français. Le choc entre le Stade Français, qui a souhaité délocaliser ce match en terre sarthoise avec sa cohorte de stars, et le S.U. Agen, vieil habitué des joutes musclées du championnat de France, promet un spectacle très intense.

► Une première en Sarthe

C'est la première fois que le MMArena accueille un événement sportif de haut niveau, hors football. Mais ce n'est pas tout pour cette année. Les passionnés du football prendront leur revanche le 5 juin avec la présence en Sarthe de l'équipe de France de Laurent Blanc. En attendant, le public devrait vibrer sans réserve le 24 mars prochain ! Il est vrai que les joueurs qui s'affronteront en terre sarthoise possèdent des palmarès impressionnants. Prenez le Stade Français, 13 fois sacré champion de France, qui alignera ses

internationaux Néo-Zélandais, Argentins, Anglais et Italiens, sans oublier ses vices-champions du monde Dimitri Szarzewski et Pascal Papé. Une belle armada qui devra cependant sortir le grand jeu pour contrer le S.U. Agen, le club centenaire aux sept boucliers de Brennus en poche et quelques solides gaillards dans ses rangs dont l'international Sud Africain du Sud, Adri Badenhorst. " *C'est une magnifique promotion pour notre département et plus particulièrement pour le rugby sarthois car c'est la première fois que nous accueillons un match de championnat d'un niveau aussi élevé* " se félicite Jacques Legoube, président du Comité Départemental de Rugby de la Sarthe qui compte 900 pratiquants et 7 clubs. Ballon ovale ou ballon rond, le MMArena s'apprête à faire tourner la tête du public sarthois lors de ces deux alléchantes affiches, auxquelles le Conseil général apportera son soutien. Alors, maintenant, place au sport. Allez les petits !



Prêts à " raider " ?

Le Challenge raids 72 regroupe les 5 associations organisatrices de raids multisports en Sarthe. Les objectifs de ce regroupement sont multiples : mieux faire connaître la discipline (qui consiste en un enchaînement d'épreuves sur la base d'une course d'orientation), augmenter le nombre des pratiquants et mutualiser les moyens entre les différentes structures.

Le Challenge raids 72 est également à l'origine du challenge du même nom qui propose aux équipes engagées sur les différents raids sarthois*, tous soutenus par le Conseil général, de marquer des points tout au long de la saison. En 2011, la première édition a réuni près de 1200 participants. À vos marques pour 2012 !

*Eco-raïd du Roussard (24 et 25 mars),
Raid de l'Arche de la nature (28 et 29 avril)
Adrénaraïd (3 juin)
Raid de la vallée de l'Huisne (23 et 24 juin) et
Aziraid (2 septembre).



Cross Ouest-France - Pays de la Loire

Une fois de plus le cross Ouest-France-Pays de la Loire a battu les records d'affluence. Une performance qui situe bien le niveau de l'envieuse réputation de cet événement sportif national fidèlement soutenu par le Conseil général depuis le début de l'aventure. Mais l'autre exploit sportif du week-end, ce sont bien les centaines de jeunes scolaires qui participaient au challenge du Conseil général le dimanche matin. Venu de départements aussi lointains que celui du Finistère, le Morbihan, les Côtes d'Armor, l'Ille-et-Vilaine, la Mayenne, la Vendée et de la Manche, ils ont été chaleureusement accueillis par le Conseil général à l'abbaye de l'Epau où un repas les attendait avant de reprendre le chemin du retour, des souvenirs plein la tête ! La veille le Département avait également affrété 80 cars pour véhiculer les scolaires sarthois venus des quatre coins du territoire vers les bois de l'Epau où ils ont participé aux multiples épreuves pour les jeunes catégories. " L'an passé nous en étions à 73. C'est dire combien ces courses rencontrent un gros succès auprès des jeunes " se félicite Véronique Rivron, présidente de la commission de la Culture, de la Jeunesse et des Sports.

Circuit Cycliste Sarthe-Pays de la Loire

Une soixantième rugissante

Le Circuit Cycliste Sarthe-Pays de la Loire célèbre cette année son soixantième anniversaire. Avec une certitude, celle de voir inscrire à son prestigieux palmarès le nom d'un vainqueur de talent aux côtés de ceux d'illustres coureurs tels que le Polonais Syszard Szurkowski, l'Américain Greg Lemond et l'emblématique Bernard Hinault, tous couronnés champions du monde au cours de leur riche carrière.

Au vu des succès populaires enregistrés à Sillé-le-Guillaume et à Bonnétable lors des deux dernières éditions, le constat est sans appel. Le Circuit Cycliste de la Sarthe-Pays de la Loire a plus que jamais la cote d'amour auprès du public sarthois. Le vélo demeure un sport adulé dans un département qui cultive, avec passion, son goût immodéré pour " la p'tite reine ". Le passage du Tour de France l'an passé au Mans et sur les routes du sud-Sarthe l'a bien rappelé. Cette nouvelle édition revêt tout naturellement un caractère particulier avec la célébration du 60^{ème} anniversaire. Et pour fêter dignement l'événement, Gérald Feuvrier et son comité organisateur, fidèlement soutenus par le Conseil général, partenaire de la première heure, ont choisi Sablé-sur-Sarthe pour ville d'arrivée. Tout un symbole !

► Une arrivée de coeur

Une récompense largement méritée tant

cette ville apporte depuis si longtemps sa large contribution en finançant le maillot du meilleur grimpeur. L'étape ultime de cette édition jubilatoire s'élancera une nouvelle fois du cadre majestueux de l'abbaye de l'Epau.

Auparavant, les coureurs auront humé l'air marin de Saint-Gilles-Croix-de-Vie avant de goûter à la douceur angevine puis de s'attaquer aux rudes pentes mayennaises de Pré-en-Pail.

Une chose est acquise. Cette course devrait connaître une intensité des grands jours avec au départ l'ensemble des meilleures formations professionnelles françaises et plusieurs équipes étrangères de renom. Voilà qui devrait offrir un scénario de choix pour une épreuve plus jeune que jamais !

► La course en direct sur www.sarthe.com

► Les étapes

Mardi 3 avril : Saint-Gilles-Croix-de-Vie (85) - Riaillé (44) 190 km

Mercredi 4 avril matin : Riaillé (44) - Angers (49) 96 km

Mercredi 4 avril après-midi : Angers (49) contre-la-montre individuel 6,8 km

Judi 5 avril : Angers (49) - Pré-en-Pail (53) 195 km

Vendredi 6 avril : abbaye de l'Epau (72) - Sablé-sur-Sarthe (72) 180 km



Exposition

“ Du Nil à Alexandrie, histoires d’eaux ”, un début prometteur

L'exposition qui anime le musée de Tessé jusqu'au 27 mai prochain a déjà attiré un grand nombre de visiteurs, toutes formules confondues : individuels, groupes, ateliers jeune public, visites scolaires... Chacun s'y retrouve au pays des égyptiens.



550. C'est le nombre de personnes qui étaient présentes en novembre dernier au vernissage de l'exposition “ Du Nil à Alexandrie, histoires d’eaux ”. Une fréquentation qui présageait d'ores et déjà un succès pour cette exposition inédite en France qui se poursuit jusqu'au 27 mai prochain au Musée de Tessé.

Coproduite par le Département et la ville du Mans via les Musées du Mans, avec la collaboration de l'association Sarthe Alexandrie et du centre d'études alexandrines (CEAlex), “ Du Nil à Alexandrie, histoires d’eaux ” propose au visiteur de découvrir une partie de l'histoire de l'Égypte et d'Alexandrie à travers le problème vital de l'eau hier et aujourd'hui.

En à peine 2 mois, pas moins de 5 400 personnes sont venues admirer les plans, gravures, maquettes... et les 80

objets archéologiques issus des collections publiques françaises. Une attention particulière est par ailleurs portée aux enfants avec des ateliers jeune public, en lien avec un thème de l'exposition et des visites scolaires. Ces dernières affichent complet jusqu'à la fin de l'exposition, à raison de huit visites en moyenne par semaine !

“ L'offre jeune public remporte un franc succès, tant pendant le temps scolaire que pendant les vacances. Nous l'avons constaté lors des congés de Noël, l'exposition est prétexte à une sortie à la fois familiale et pédagogique ”, remarque Véronique Rivron, présidente de la commission de la Culture, de la Jeunesse et des Sports.

► **Contact**

02.43.47.38.51 ;

www.expo-nilalexandrie.fr



► **Dates à retenir**

- **Visites guidées tout public :** samedi 4 février et dimanche 12 février (réservé aux familles), samedis 3 et 17 mars.
- **Conférences :** mercredi 8 février et 25 avril, sur le thème “ Pharaon et eau ”. Par Françoise Chaserant, commissaire de l'exposition. Carré Plantagenêt ; Mercredi 14 mars, sur l'eau dans les croyances et les pratiques funéraires de l'Égypte gréco-romaine. Par Marie-Dominique Nenna, directeur de recherche-CNRS. Carré Plantagenêt.
- **Visites-ateliers jeune public :** lundi 13 février, pour les 9/12 ans, stage bestiaire sur kakemono ; vendredi 17 février, pour les 6/8 ans, stage vue aérienne.
- **Concert de musique classique :** lundi 19 mars, à 20h, à l'abbaye de l'Épau. Par Gérard de Botton.
- **Spéciale :** jeudi 5 avril, à 20h, à l'abbaye de l'Épau. Par Isabelle de Botton.
- **Colloque :** vendredi 30 mars, sur la question de l'eau dans l'Antiquité et samedi 31 mars, sur les enjeux de l'eau aujourd'hui, avec Jean-Yves Empereur, à l'abbaye de l'Épau.



Créapolis : 10 ans de design et de créativité

L'association Le Mans Créapolis vient de fêter ses 10 années d'existence. Située sur le campus de l'Université, l'association présidée par Chantal Bastien met en relation les besoins du monde de l'industrie, du commerce et de l'artisanat, avec les ressources locales en matière de créativité. Elle rassemble des entreprises de l'industrie et du tertiaire, des designers, des architectes, des agences de communication, etc. En 10 ans, le nombre d'adhérents a explosé, passant de 10 à 97 ! Né quelques années plus tard, en 2005, le pôle Créapolis est quant à lui dédié aux jeunes entreprises dont le cœur d'activité est la créativité. C'est la pépinière d'entreprises de l'association Le Mans Créapolis.

Après avoir organisé le deuxième Forum Créapolis, l'association, soutenue par le Conseil général, a lancé en septembre dernier le deuxième concours national de design sur le thème " Bien vivre l'espace cuisine à tout âge ". La remise des prix aura lieu le 29 mars prochain.

► **Contact** : 8, avenue René Laennec, 72000 Le Mans.
Tél. : 02.43.39.48.30. ;
www.lemans-creapolis.com

Europa Jazz

À la rencontre des Sarthois !

La 33^{ème} édition de l'Europa Jazz est dans les starting-blocks : du 21 avril au 6 mai, l'incontournable événement musical sarthois ira à la rencontre des mélomanes débutants ou confirmés. En parallèle du festival, l'Europa poursuit ses actions culturelles parmi lesquelles figurent la tournée des maisons de retraite et celle des collèges, soutenues par le Conseil général.



les collégiens ", précise Armand Meignan. " Cette année, c'est le trio *Tripium* (contre-basse, clarinette, batterie) issu du Conservatoire de Nantes qui sera à l'honneur. Nous avons volontairement choisi des jeunes de 17 ans au répertoire jazz contemporain ".

► **Kiraly Trio**

Parallèlement,

Partant du principe que la musique doit aller à la rencontre de tous les publics, l'Europa Jazz festival tient à délocaliser ses concerts dans des lieux où l'on ne les attend pas forcément : lycées, collèges, maisons d'arrêt et maisons de retraite. " Ces actions citoyennes constituent aujourd'hui 40% de notre activité ", se félicite Armand Meignan, directeur du festival.

En partenariat avec le Conseil général et pour la quatrième année consécutive, " Europajazz au collège " va donc s'inviter dans plusieurs collèges sarthois au cours du mois d'avril dont le collège du Marin à Allonnes et le collège Normandie Maine à Ancinnes. " La nouveauté 2012 consiste à faire venir un groupe spécialement pour

depuis huit ans, l'Europa Jazz s'invite également dans les maisons de retraite, toujours avec le soutien du Conseil général. Six concerts dans six établissements auront lieu en avril. Le groupe retenu : Kiraly Trio, un jeune groupe issu de la classe de jazz du Conservatoire du Mans et composé d'une chanteuse et deux guitaristes. " Nous espérons retrouver la même convivialité que l'an dernier, comme à Mayet où les résidents reprenaient en cœur les airs joués, pour le plaisir de tous ! ", souligne Véronique Rivron, présidente de la commission de la Culture, de la Jeunesse et des Sports.

► **Contact**

www.europajazz.fr

Sarthe Endurance Photos

Une édition rugissante

Ils ont été encore très nombreux, amateurs ou professionnels, à capter au travers de l'objectif de leur appareil photo, les silhouettes rugissantes des bolides qui, année après année, viennent enrichir l'histoire de la course d'endurance. Outre le mythique rendez-vous des 24 Heures du Mans, organisé par l'Auto-

mobile Club de l'Ouest, les participants du second concours Sarthe Endurance Photos, ont également porté un regard, parfois original, tantôt audacieux sur l'une des épreuves qui fait, tout au long de la saison, la renommée de la course d'endurance à travers le monde. Une fois encore, documents rares, intenses, émotionnels, esthétiques, voire même poétiques ont rivalisé pour espérer décrocher le premier prix du concours Sarthe Endurance Photos.

Cette seconde édition confirme bien l'envolée du concours, créé à l'initiative du Département. Le jury, présidé par l'emblématique Henri Pescarolo et Louis-Jean de Nicolaÿ, vice-président du Conseil général, a une fois encore enregistré un nouveau bond en avant avec plus de 1400 images reçues dont une large majorité signée par les amateurs. C'est au Musée des 24 Heures - Circuit de la Sarthe que les lauréats ont reçu leurs prix. Les meilleures photos y sont désormais exposées durant quelques semaines. En attendant, le succès grandissant de cette nouvelle édition confirme l'intérêt du concours auprès des photographes amateurs comme professionnels. Le Conseil général, l'Automobile Club de l'Ouest et leurs partenaires ne peuvent que s'en féliciter.

► Exposition

Jusqu'au 15 avril, Musée des 24 Heures - Circuit de la Sarthe
Tél. : 02.43.27.40.60.

► Catégorie amateur :



1^{er} prix : Marc FLEURY (Angers)

► Catégorie professionnelle :



1^{er} prix : Eric GILBERT (Canada)



Mamers en Mars

Mamers en Mars tisse sa toile depuis 21 ans et s'est affirmée comme la principale manifestation cinématographique sarthoise. C'est aussi l'un des plus importants événements du 7^{ème} art de la région du Grand Ouest, en attirant près de 4 000 spectateurs par édition.

À travers une sélection de longs et courts métrages inédits, ce festival de films européens offre un panorama de la cinématographie du vieux continent d'aujourd'hui et de demain, au cœur d'une ville rurale où la passion du cinéma fait partie de l'art de vivre. Depuis sa création, Mamers en Mars a su révéler de nombreux films, de "Peter's friends" et "Métisse", en 1993, à "My name is Hallam Foel" ou "L'art de la pensée négative", en 2008.

De nombreux réalisateurs y ont fait leurs premières armes comme Mathieu Kassovitz, Laurent Cantet, Lidia Bobrova ou encore Julio Medem. C'est également devenu au fil des ans le lieu de rendez-vous des artistes : Carole Bouquet, Dominique Blanc, Bernadette Lafont, Claire Nebout, Nicole Croisille pour n'en citer que quelques uns.

Soutenu fidèlement par le Conseil général, la 22^{ème} édition de films européens en Pays de la Loire "Mamers en Mars" se déroulera du 23 mars au 3 avril à Mamers mais aussi dans plusieurs villes de la Sarthe.

► Contact :

www.mamers-en-mars.com



Franck Provost

Une carrière qui décoiffe

sommes en 1975. Son diplôme de coiffeur en poche, le jeune sarthois, décomplexé et ambitieux prend sa destinée entre ses mains. Mais avant de conquérir Paris et ses paillettes il décide d'emménager à Saint-Germain-en-Laye dans les Yvelines où il ouvre son premier salon de coiffure. C'est le déclic. Franck Provost est gagné par l'esprit de compétition. Il enchaîne les titres de champion de France et du monde de la coupe-brushing. Les succès internationaux pleuvent. Les stars lui confient leurs chevelures. La capitale lui ouvre les bras. Le Sarthois s'installe sur la prestigieuse avenue Franklin Roosevelt où il se fait remarquer non seulement par son talent mais également par la création d'un

concept novateur : " *la journée continue de coiffure sans rendez-vous* ". La suite n'est qu'une succession d'heureuses initiatives qui vont le propulser à la tête d'un véritable petit empire de la coiffure. Sur sa lancée, il ouvre l'Académie de coiffure portant son nom. Elle forme des professionnels de la coiffure. L'Amérique est séduite. En s'associant avec le groupe américain Régis, il crée Provalliance qui devient le premier groupe européen et le deuxième sur le plan mondial. Aujourd'hui, la marque Franck Provost est présente dans le monde entier. Il emploie 20 000 collaborateurs. Un français sur dix est coiffé sous son enseigne ! Un formidable succès pour l'ancien apprenti coiffeur du Lude.

C'est au Lude, ville à laquelle il demeure fidèle, que débute la formidable ascension de celui qui va devenir l'un des coiffeurs les plus prisés de la planète. Véritable figure emblématique, le Sarthois est aujourd'hui à la tête d'un groupe qui compte 2 500 salons dans le monde ! C'est bien pourtant comme jeune apprenti qu'il entame sa folle aventure vers les sommets de la réussite. D'abord au Lude dans le salon de coiffure que fréquentait sa mère puis à La Flèche. Nous

Jeu-concours

**GAGNEZ
40 ENTRÉES**

**2 entrées au Musée de Tessé pour aller voir l'exposition
" Du Nil à Alexandrie, histoires d'eaux "**

Question n°1 :

Combien de personnes étaient présentes au vernissage de l'exposition " Du Nil à Alexandrie, histoires d'eaux " ?

- 550 2 000 340

Retournez-nous vos réponses avant le 2 mars 2012, le cachet de la Poste faisant foi, à l'adresse suivante :

Concours La Sarthe magazine N°123, Direction de la Communication - Hôtel du Département - 72072 Le Mans cedex 9.

Si vous voulez recevoir la lettre d'informations du Conseil général, merci de renseigner votre adresse e-mail :

Question n°2 :

Jusqu'à quand se poursuit cette exposition ?

- 27 juin 2012 27 mai 2012 27 mai 2013

Nom

Prénom

Adresse

Ce qu'en pensent les élus de gauche ...

Une récente étude de l'INSEE sur les disparités sociales dans les Pays de la Loire indique que si « la pauvreté y est moins présente dans la région qu'ailleurs, la Sarthe est le département où elle est la plus intense ».

En effet, en Sarthe 12,2% des ménages sarthois sont sous le seuil de pauvreté avec un niveau de vie inférieur à 954 euros par mois. Cette pauvreté concerne en particulier les familles monoparentales, qui sont nombreuses dans le département. La Sarthe est aussi le département de la région le plus touché par le chômage. « La situation des jeunes sur le marché du travail y est la moins favorable : ils sont plus souvent qu'ailleurs non insérés et sortent plus nombreux du système scolaire sans diplôme », relève l'étude.

Le Mans Métropole concentre plus du tiers de la population sarthoise, mais la moitié des personnes appartenant à un ménage à bas revenus du département. Plus encore que Nantes et Angers, l'agglomération se distingue par une proportion très élevée de ménages pauvres et par de fortes inégalités de revenus entre ménages aisés et ménages pauvres.

Cette enquête fait écho aux récents débats du Conseil général lors desquels l'examen des crédits liés au RSA et à l'insertion a montré que le seuil symbolique des 10 000 foyers sarthois allocataires du RSA avait été franchi en mars dernier. Une hausse qui risque de se poursuivre, au moins à court terme, compte tenu de la conjoncture défavorable et de l'augmentation du nombre de demandeurs d'emploi de longue durée au cours des derniers mois (7,9%).

Face à cette situation, le Groupe des élus de Gauche a mis en avant la nécessité d'être plus offensif dans les politiques publiques d'aides aux plus démunis et en faveur de l'emploi notamment en faveur des jeunes.

Nous avons notamment proposé d'expérimenter la mise en œuvre du Contrat de soutien à l'autonomie des jeunes en ciblant les Sarthois jeunes sortis du système éducatif sans formation, ni qualification, ni diplôme. La participation du Conseil général aurait pu prendre la forme d'une allocation mensuelle aux jeunes qui entrent dans le dispositif et se conforment à leurs obligations. Malheureusement, nous n'avons pas vraiment été entendus et c'est, notamment, l'une des raisons qui nous conduit à voter contre le Budget proposé par la majorité UMP. Cette forte augmentation de la pauvreté est le symbole de l'échec du Président de la République et des élus UMP qui soutiennent localement l'action du gouvernement. Nous sommes bien loin de leur promesse de réduire la pauvreté d'un tiers sur la période 2007 - 2012.

Pour tout contact : 02.43.54.72.24 / www.la-sarthe-a-gauche.com

Le mot de la majorité ...

Notre département a encore connu une hausse de sa population. Ainsi, selon les derniers chiffres du recensement publiés par l'Insee, la Sarthe a gagné plus de 31 000 habitants depuis 10 ans. Nous sommes maintenant 561 050 à vivre dans la Sarthe. Cette progression de la population témoigne du dynamisme, de la vitalité et de l'attractivité de notre département et notamment de sa composante rurale.

Cette évolution très encourageante est aussi la conséquence du travail quotidien du Conseil général pour faire avancer la Sarthe. Elle valide notre stratégie de développement équilibré du département. La majorité départementale est la meilleure garante d'un aménagement équilibré du territoire où tous les cantons qu'ils soient ruraux ou urbains jouissent du même soutien et du même accompagnement de la part du Conseil général.

Pour la majorité départementale, chaque canton doit effectivement bénéficier des mêmes chances de développement et disposer d'une véritable offre de services publics de proximité. Notre ambition a toujours été de permettre à chaque territoire de valoriser ses atouts et d'exprimer toutes ses potentialités.

C'est pour assurer le développement de chaque territoire que nous mettons tout en œuvre pour favoriser la création d'entreprises et donc d'emplois gage d'un développement territorial pérenne.

C'est pour assurer le développement de chaque territoire que nous soutenons financièrement les communes dans leurs projets d'équipements qu'ils soient économiques, sociaux, culturels ou sportifs.

C'est pour assurer le développement de chaque territoire que nous avons initié la construction d'un réseau départemental haut débit.

C'est pour assurer le développement de chaque territoire que nous avons créé « Sarthe développement » né de la fusion de Sarthe expansion et du Comité départemental du tourisme qui donnera à notre territoire tous les atouts pour développer son attractivité.

Nous continuerons à agir pour prolonger cette dynamique démographique. En 2012, ce sont près de 100 millions d'euros qui seront investis par le Conseil général dans l'économie sarthoise, soit près de 2 millions d'euros par semaine. Ces investissements permettront de financer des projets structurants qui contribueront à faire rendre notre département toujours plus attractif et améliorer la vie quotidienne de ses habitants.



lemainelibre.fr



La course en direct: www.sarthe.com

Partenaire Officiel



**CIRCUIT CYCLISTE
SARTHE - PAYS DE LA LOIRE**
**60^e édition DU 03 AU 06
AVRIL 2012**



Les étapes



3 AVRIL



4 AVRIL



5 AVRIL



Abbaye de l'Epau

6 AVRIL

